



АДМИНИСТРАЦИЯ ГОРОДА ЗВЕРЕВО

Ростовской области

ПОСТАНОВЛЕНИЕ

« 15 » 12 2017 г.

№ 1072

г. Звереве

Об утверждении требований к архитектурно - художественным решениям внешнего вида нестационарных торговых объектов на территории муниципального образования «Город Звереве»

В соответствии с Федеральным законом от 06.10.2003 № 131-ФЗ «Об общих принципах организации местного самоуправления в Российской Федерации», Федеральным законом от 28.12.2009 № 381 – ФЗ «Об основах государственного регулирования торговой деятельности в Российской Федерации», на основании постановления Администрации города Звереве от 29.03.2017 № 266 «Об утверждении схемы размещения нестационарных торговых объектов на территории муниципального образования «Город Звереве» (в ред. пост. от 21.07.2017 № 591, от 13.12.2017 № 1067), руководствуясь решением Зверевской городской Думы от 26.10.2017 № 118 «Об утверждении «Правил благоустройства территории муниципального образования «Город Звереве», ст. ст. 3, 28 Устава муниципального образования «Город Звереве»,

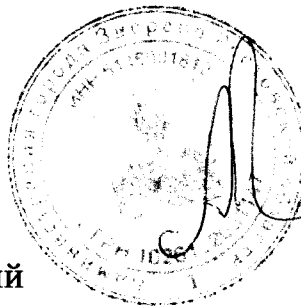
ПОСТАНОВЛЯЮ:

1. Утвердить требования к архитектурно-художественным решениям внешнего вида нестационарных торговых объектов на территории муниципального образования «Город Звереве» (Приложение № 1).
2. Утвердить эскизный проект внешнего вида архитектурно-художественного решения нестационарных торговых объектов на территории муниципального образования «Город Звереве» (Приложение № 2).
3. Настоящее постановление вступает в силу со дня его официального опубликования на официальном сайте Администрации города Звереве.
4. Заведующему сектором информационных технологий и информационной безопасности Администрации города Звереве (М.В. Мирошниченко) обеспечить опубликование настоящего постановления на официальном сайте Администрации города Звереве.

5. Контроль за исполнением данного постановления возложить на главного архитектора-заведующего сектором архитектуры, сопровождения проектов и инвестиционного развития Администрации города Зверево А.Н. Репенко.

И.о. главы Администрации
города Зверево

Постановление вносит
главный архитектор – заведующий
сектором архитектуры, сопровождения
проектов и инвестиционного развития
Администрации города Зверево
А.Н. Репенко



А.В. Лотарев

Требования

к архитектурно-художественным решениям внешнего вида нестационарных торговых объектов на территории муниципального образования «Город Зверево»

1. Общие положения

Нестационарный торговый объект (далее - НТО) – объект, представляющий собой временное сооружение или временную конструкцию, не связанный прочно с земельным участком вне зависимости от присоединения или неприсоединения к инженерным сетям, в том числе передвижные сооружения.

Нестационарные торговые объекты не являются недвижимым имуществом, права на них не подлежат регистрации в Едином государственном реестре прав на недвижимое имущество и сделок с ним. Размещение НТО на территории муниципального образования «Город Зверево» осуществляется в местах, согласно постановлению Администрации города Зверево от 29.03.2017 № 266 «Об утверждении схемы размещения нестационарных торговых объектов на территории муниципального образования «Город Зверево» (в ред. пост. от 21.07.2017 № 591, от 13.12.2017 № 1067).

Основные типы нестационарных торговых объектов для размещения на территории муниципального образования «Город Зверево»:

павильон – оборудованное строение, имеющее торговый зал и помещения для хранения товарного запаса, рассчитанное на одно или несколько рабочих мест;

киоск – оснащенное торговым оборудованием строение, не имеющее торгового зала и помещений для хранения товаров, рассчитанное на одно рабочее место продавца, на площади которого хранится товарный запас;

торговая галерея – выполненный в едином архитектурном решении нестационарный торговый объект, состоящий из совокупности, но не более пяти (в одном ряду) специализированных павильонов или киосков, симметрично расположенных напротив друг друга, обеспечивающих беспрепятственный проход для покупателей, объединенных под единой временной светопрозрачной кровлей, не несущей теплоизоляционную функцию;

пункт быстрого питания, кафе – павильон или киоск, специализирующийся на продаже изделий из полуфабрикатов высокой степени готовности в потребительской упаковке, обеспечивающей термическую обработку пищевого продукта;

мобильный пункт быстрого питания – передвижное сооружение (автокафе), специализирующееся на продаже изделий из полуфабрикатов высокой степени готовности в потребительской упаковке, обеспечивающей термическую обработку пищевого продукта;

выносное холодильное оборудование – холодильник для хранения и реализации прохладительных напитков и мороженого;

торговый автомат (вендинговый автомат) – временное техническое устройство, сооружение, или конструкция, осуществляющее продажу штучного товара, оплата и выдача которого осуществляется с помощью технических приспособлений, не требующих непосредственного участия продавца;

бахчевой развал – специально оборудованная временная конструкция, для хранения бахчевых культур, установленная в непосредственной близости к нестационарному торговому объекту (павильону, киоску), через который осуществляется реализация бахчевых культур;

передвижные сооружения – автомагазины (автолавки), изотермические емкости и цистерны, палатки, лотки, презентационные стойки.

2. Основные требования

1. Сооружение (размещение) павильонов, киосков и других НТО осуществляется в соответствии с проектной документацией, согласованной с сектором архитектуры, сопровождения проектов и инвестиционного развития Администрации города Зверево.

Проектная документация НТО должна содержать:

- титульный лист с указанием названия нестационарного торгового объекта и места его установки;
- пояснительную записку с указанием функционального назначения нестационарного торгового объекта;
- обоснование необходимости (целесообразности) разработки индивидуального (специального) проекта НТО, не соответствующего утвержденным типовым архитектурно-художественным решениям в случае разработки индивидуального (специального) проекта НТО;
- ситуационный план в масштабе 1:1000 с указанием места размещения земельного участка на карте города Зверево, согласно постановления Администрации города Зверево от 29.03.2017 № 266 «Об утверждении схемы размещения нестационарных торговых объектов на территории муниципального образования «Город Зверево» (в ред. пост. от 21.07.2017 № 591, от 13.12.2017 № 1067);
- схему планировочной организации в масштабе 1:500, выполненную на топографической съемке земельного участка, с указанием привязки объекта, с нанесенными инженерными сетями, подземными инженерными коммуникациями, существующими объектами (сроком изготовления не более 1 года) и согласованиями с ресурсоснабжающими организациями;
- решения по внешнему виду проектируемого нестационарного торгового объекта (фасады с указанием размеров, материалов и цветового решения элементов, применяемых в отделке фасадов в соответствии с настоящими требованиями). По согласованию с сектором архитектуры, сопровождения проектов и инвестиционного развития Администрации города Зверево допускается применения индивидуальной цветовой гаммы НТО;
- план благоустройства территории, прилегающей к НТО, выполненный с учетом существующей градостроительной ситуации и содержащий при необходимости решения по устройству твердых покрытий дорог, стоянок и тротуаров, а также решение вопросов водоотведения, освещения, установки малых архитектурных форм, озеленения и т.д.;
- 3D изображение внешнего вида или фотомонтаж в окружающей обстановке.

2. Проектом НТО должно быть предусмотрено благоустройство прилегающей территории с мощением, установкой необходимых малых архитектурных форм, включая мероприятия по озеленению с использованием наземных, настенных, подвесных устройств, вазонов, вертикального озеленения, устройства клумб,

устройство пешеходных дорожек и временных парковок (при наличии свободной территории) с твердым покрытием, водоотводов, элементов освещения, мест установки урн.

Размещение и внешний вид элементов озеленения должны способствовать эстетической привлекательности фасада, обеспечивать комплексное решение его оформления.

Планирование благоустройства и озеленение территории земельных участков должно осуществляться с учетом требований, утвержденных решением Зверевской городской Думы от 26.10.2017 № 118 «Об утверждении «Правил благоустройства территории муниципального образования «Город Зверево»».

3. Проектной документацией НТО должны быть определены и предусмотрены дополнительные элементы устройства и оборудования окон и витрин, такие как декоративные решетки, подсветка, защитные устройства, экраны, жалюзи, элементы ориентирующей информации, элементы сезонного озеленения, а также предусмотрена установка наружных блоков систем кондиционирования и вентиляции.

4. Остекление окон и витрин на фасаде должно иметь единый характер, использование непрозрачного, тонированного, зеркального, цветного остекления, должно быть предусмотрено в проектной документации.

Защитные решетки устанавливаются за плоскостью остекления внутри помещения. Наружное размещение защитных решеток допускается только на задних фасадах по согласованию с органами пожарного надзора. Наружное размещение защитных решеток на лицевых фасадах и установка их в витринах (за исключением внутренних раздвижных устройств) не допускаются.

5. При установке павильонов и киосков вблизи остановочного комплекса не должны сужаться пешеходные зоны улицы.

6. Не допускается установка глухих металлических дверных полотен на лицевых фасадах объекта.

7. Не допускается выставлять у нестационарных торговых объектов столики, зонтики, торговое оборудование и другие подобные объекты (если это не предусмотрено проектом).

8. Нестационарный торговый объект должен иметь вывеску, определяющую профиль объекта, информационную табличку с указанием зарегистрированного названия, формы собственности и режима работы.

9. Запрещается заглубление фундаментов для размещения нестационарных торговых объектов и применение капитальных строительных конструкций для их сооружения. Монтаж НТО должен осуществляться из модульных элементов заводского изготовления и устанавливаться на подготовленные площадки с твердым покрытием без устройства фундамента.

10. В случае установки двух и более нестационарных торговых объектов, расположенных рядом друг с другом, выполняется общий проект на всю группу объектов или проекты каждого объекта должны быть аналогичны. Проект благоустройства прилегающей территории должен быть общим для всех объектов.

11. В случае, если нестационарный торговый объект был установлен до утверждения настоящих требований, владельцу НТО:

- при модернизации нестационарного торгового объекта производить восстановление или замену конструктивных элементов, облицовки, остекления, окраски, в соответствии с разработанным проектом модернизации НТО,

подготовленным с учетом настоящих требований и согласованным с сектором архитектуры, сопровождения проектов и инвестиционного развития Администрации города;

- при установке нового нестационарного торгового объекта (в случае нецелесообразности модернизации) взамен установленного ранее НТО, производить замену НТО, в соответствии с разработанным проектом НТО, подготовленным с учетом настоящих требований и согласованным с сектором архитектуры, сопровождения проектов и инвестиционного развития Администрации города.

Необходимость (целесообразность) разработки индивидуального (специального) проекта НТО, не соответствующего утвержденным типовым архитектурно-художественным решениям, должна быть обоснована собственником НТО.

12. В случае установки нестационарного торгового объекта, не соответствующего заявленной проектной документации, самовольное изменение объемно-планировочного решения, конструкций и их элементов, изменение их цветового решения сектором архитектуры, сопровождения проектов и инвестиционного развития Администрации города выдается предписание собственнику объекта с указанием срока устранения выявленных нарушений. В случае не устранения нарушений НТО подлежит демонтажу в установленном порядке.

Управляющий делами
Администрации города Зверево



М.О. Конькова

Приложение № 2 к постановлению
Администрации города Звереве
от 15.12.2017 г. № 1072

**ЭСКИЗНЫЙ ПРОЕКТ ВНЕШНЕГО ВИДА АРХИТЕКТУРНО-
ХУДОЖЕСТВЕННОГО РЕШЕНИЯ
нестационарных торговых объектов
на территории муниципального образования «Город Звереве»**

Вид НТО: торговый павильон

Описание:

Конструкция НТО состоит из модульных элементов заводского изготовления, предусматривающих возможность его перемещения либо демонтажа с возобновлением конструктивной целостности и возможность дальнейшей эксплуатации. Проектные модули являются конструктивными модулями, позволяющими компоновать различные по площади и конфигурации объекты. Возможны различные варианты компоновки стеновых панелей, окон, дверей. Площадь торгового павильона не должна превышать 50 кв.м.

Комплектация:

Каркас – легкие металлические конструкции, собираемые на болтовых соединениях из набора профильных труб различных сечений.

Стены – сэндвич-панели с пенополистирольным утеплителем.

Пол – сэндвич-панели с пенополистирольным утеплителем.

Кровля (потолок) – кровельные сэндвич-панели.

Остекление – рама из алюминиевого профиля, стеклопакет (одно- или двух- камерный).

Дверь – остекленная (стеклопакет одно- или двух- камерный) или глухая (металлическая, утепленная).

Парапет (баннер) – по периметру павильона (композитные алюминиевые панели).

Цоколь – по периметру павильона (композитные алюминиевые панели).

Козырек – по фасаду и торцам киоска (монолитный поликарбонат, оргстекло).

Рольставни на окна – электрические/механические.

Цветовое решение: по согласованию с сектором архитектуры, сопровождения проектов и инвестиционного развития Администрации города Звереве.

Образцы НТО:



Вид НТО: торговый киоск

Описание:

Конструкция НТО состоит из модульных элементов заводского изготовления, предусматривающих возможность его перемещения либо демонтажа с возобновлением конструктивной целостности и возможность дальнейшей эксплуатации. Проектные модули являются конструктивными модулями, позволяющими компоновать различные по площади и конфигурации объекты. Возможны различные варианты компоновки стеновых панелей, окон, дверей.

Площадь торгового киоска не должна превышать 30 кв.м.

Комплектация:

Каркас – легкие металлические конструкции, собираемые на болтовых соединениях из набора профильных труб различных сечений.

Стены – сэндвич-панели с пенополистирольным утеплителем.

Пол – сэндвич-панели с пенополистирольным утеплителем.

Кровля (потолок) – кровельные сэндвич-панели.

Остекление – рама из алюминиевого профиля, стеклопакет (одно- или двух- камерный).

Дверь – остекленная (стеклопакет одно- или двух- камерный) или глухая (металлическая, утепленная).

Парапет (баннер) – по периметру павильона (композитные алюминиевые панели).

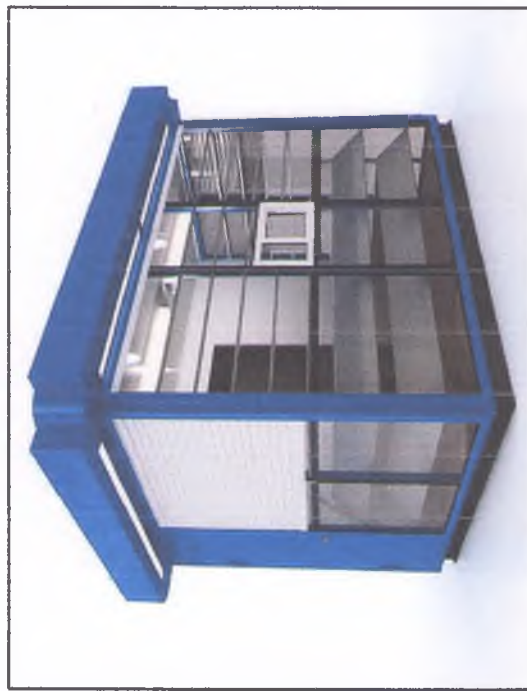
Цоколь – по периметру павильона (композитные алюминиевые панели)

Козырек – по фасаду и торцам киоска (монокристаллический поликарбонат, оргстекло).

Рольставни на окна – электрические/механические.

Цветовое решение: по согласованию с сектором архитектуры, сопровождения проектов и инвестиционного развития Администрации города Звереве.

Образцы НТО:



Вид НТО: тентовая палатка фрукты-овощи

Описание:

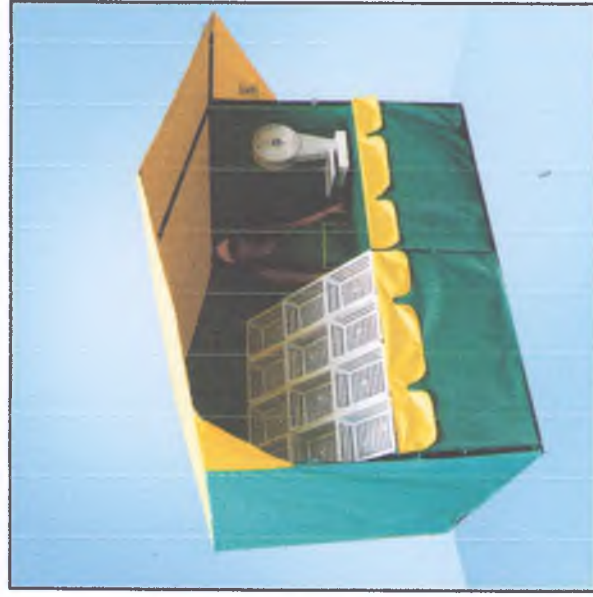
Сборно-разборная металлическая конструкция, каркас конструкции – сварные элементы, изготовленные из профильной оцинкованной трубы. Конструкция обтянута плотной брезентовой тканью с водоотталкивающей пропиткой и устойчивой к воздействию солнечных лучей.

Оборудована стеллажом для выкладки товара, пластиковой тарой для хранения и выкладки товара, козырьком от солнца и дождя.

Площадь тентовой палатки фрукты-овощи не должна превышать 8 кв.м.

Цветовое решение: по согласованию с сектором архитектуры, сопровождения проектов и инвестиционного развития Администрации города Звереве.

Образцы НТО:



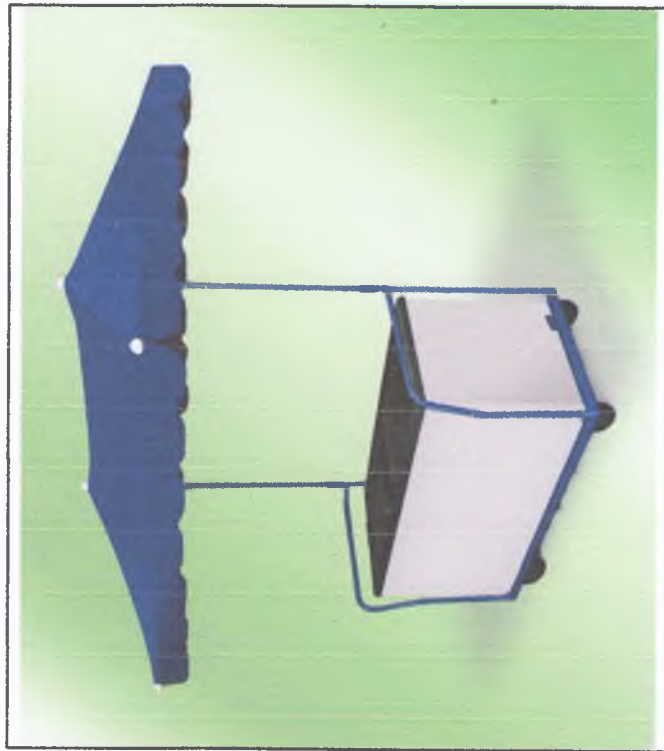
Вид НТО: выносное холодильное оборудование– мороженое

Описание:

Двускатная крыша: сборно-разборная металлическая конструкция, каркас конструкции – сварные элементы, изготовленные из профильной металлической трубы. Крыша обтянута плотной брезентовой тканью с водоотталкивающей пропиткой и устойчивой к воздействию солнечных лучей.

Цветовое решение: по согласованию с сектором архитектуры, сопровождения проектов и инвестиционного развития Администрации города Зверево.

Образцы НТО:



Вид НТО: квас

Описание:

Тип 1. Сварная металлическая конструкция, изготовленная из профильной трубы 20x20 мм, загрунтована и окрашена эмалью серого цвета, обшивка конструкции – оцинкованный лист толщиной 0,5 мм с нанесением фотопечати. Кровля выполнена из гладкого оцинкованного листа толщиной 0,5 мм.

Тип 2. Двускатная крыша: сборно-разборная металлическая конструкция, каркас конструкции – сварные элементы, изготовленные из профильной металлической трубы. Крыша обтянута плотной брезентовой тканью с водоотталкивающей пропиткой и устойчивой к воздействию солнечных лучей.

Площадь НТО-квас не должен превышать 4 кв.м.

Цветовое решение: по согласованию с сектором архитектуры, сопровождения проектов и инвестиционного развития Администрации города Зверево.

Образцы НТО:

Тип 1.



Тип 2.



Вид НТО: бахчевой развал

Описание:

Тип 1. Сборно-разборная металлическая конструкция, каркас конструкции – сварные элементы, изготовленные из профильной трубы 40x40x1,5. Сварная сетка из проволоки 3 мм с ячейкой 60 мм. Вся металлоконструкция загрунтована и окрашена эмалью. Кровля выполнена (сварена) из тентовой баннерной ткани плотностью 650 г/м.

Тип 2. Материал несущего каркаса – сращенная деревянная рейка хвойных пород; материал пола, материла пола, крыши и прилавка – фанера бакелизированная.

Тип 1.



Образцы НТО:

Тип 2.

